

Администрация Шунгенского сельского поселения  
Костромского муниципального района  
Костромской области

**ПОСТАНОВЛЕНИЕ**

от «13» февраля 2023 года № 14

с. Шунга

О подготовке проекта межевания территории,  
ограниченной  
ш. Некрасовское, г. Кострома;  
оз. Святое, д. Некрасово;  
ул. Святоозерская, д. Некрасово

В целях обеспечения устойчивого развития территорий Шунгенского сельского поселения, в соответствии со ст.41, 41.1, 41.2, 43 и 46 Градостроительного кодекса Российской Федерации, администрация **ПОСТАНОВЛЯЕТ:**

1. Подготовить проект межевания территории, ограниченной ш. Некрасовское, г. Кострома; оз. Святое, д. Некрасово; ул. Святоозерская, д. Некрасово
2. Утвердить прилагаемое задание на выполнение проекта межевания территории.
3. Установить срок подготовки проекта межевания территории один месяц со дня принятия настоящего постановления.
4. Учесть, что финансирование работ по подготовке проекта межевания территории осуществляется за счет местного бюджета администрации Шунгенского сельского поселения Костромского муниципального района Костромской области.
5. Установить, что предложения физических и юридических лиц о порядке, сроках подготовки и содержании проекта межевания территорий принимаются в администрации Шунгенского сельского поселения по адресу: Костромская область, Костромской район, с. Шунга, ул. Юбилейная, д.10Б, телефон 668-235, в течении двух недель со дня опубликования настоящего постановления.
6. Настоящее постановление вступает в силу со дня его подписания.

Глава Шунгенского  
сельского поселения

Н.А. Старикин



УТВЕРЖДАЮ

Администрация Шунгенского сельского поселения  
Костромского муниципального района  
Костромской области

Н.А.Старикин

от «13» февраля 2023 года

**ЗАДАНИЕ**

на выполнение проекта межевания территории

1	Сведения о расположении проектируемой территории	Территория, ограниченная ш. Некрасовское, г. Кострома; оз. Святое, д. Некрасово; ул. Святоозерская, д. Некрасово
2	Площадь проектируемой территории	3.9 га
3	Цель подготовки проекта	1)определения местоположения границ образуемых земельных участков 2)установление красных линий с целью закрепления исторически сложившейся системы улично-дорожной сети застроенных территорий.
4	Заказчик	Администрация Шунгенского сельского поселения Костромского муниципального района Костромской области
5	исполнитель	ООО «Кадастр 44»
6	Источник финансирования	Местный бюджет
7	Исходные материалы, сведения, необходимые для выполнения работ	В целях выполнения работ, предусмотренных настоящим техническим заданием. Заказчик предоставляет Исполнителю следующие исходные материалы в отношении проектируемой территории: - результаты инженерно-геодезических изысканий; - сведения из единого государственного реестра недвижимого имущества (кадастровый план территории)
8	Требование к составу и содержанию материалов документации	Состав и содержание документации должны соответствовать требованиям, установленным законодательством Российской Федерации в области градостроительной деятельности.

ОБЩЕСТВО С ОГРАНИЧЕННОЙ ОТВЕТСТВЕННОСТЬЮ "КАДАСТР 44"

---

156013, Костромская область, город Кострома, улица Маршала Новикова, дом 4в, офис 1.

Тел. (4942) 45-33-81, E-mail: kadastr44@mail.ru

ПРОЕКТ МЕЖЕВАНИЯ ТЕРРИТОРИИ,  
ОГРАНИЧЕННОЙ  
Ш. НЕКРАСОВСКОЕ, Г. КОСТРОМА;  
ОЗ. СВЯТОЕ Д. НЕКРАСОВО;  
УЛ. СВЯТООЗЕРСКАЯ, Д. НЕКРАСОВО

---

Том 1. Основная часть

Заказчик: Администрация Шунгенского сельского поселения Костромского  
муниципального района Костромской области

Директор  
Кадастровый инженер

О.В. Кижикина  
Т.Л. Иванова

г.Кострома  
2023 г.

## СОСТАВ ПРОЕКТА

№ п.п.	Наименование	Примечание
<b>ТЕКСТОВАЯ ЧАСТЬ</b>		
1.	Пояснительная записка	3
1.1.	Описание положения планируемой территории, ограниченной ш. Некрасовское, г. Кострома; оз. Святое, д. Некрасово; ул. Святоозерская, д. Некрасово	3
1.2.	Нормативная база для проектирования	4
2.	Проектные решения	5
2.1.	Перечень и сведения о площади образуемых земельных участков и возможные способы их образования	6
2.2.	Ведомость координат характерных точек границ земельных участков	9
<b>ГРАФИЧЕСКАЯ ЧАСТЬ</b>		
3.	Чертеж красных линий и линий отступа от красных линий в целях определения мест допустимого размещения зданий, строений, сооружений	14
4.	Чертеж межевания территории	15



## **1. ПОЯСНИТЕЛЬНАЯ ЗАПИСКА.**

### **1.1 ОПИСАНИЕ ПОЛОЖЕНИЯ ПЛАНИРУЕМОЙ ТЕРРИТОРИИ ОГРАНИЧЕННОЙ Ш. НЕКРАСОВСКОЕ, Г. КОСТРОМА; ОЗ. СВЯТОЕ Д. НЕКРАСОВО; УЛ. СВЯТООЗЕРСКАЯ, Д. НЕКРАСОВО**

В соответствии со статьей 43 Градостроительного кодекса РФ подготовка проекта межевания территории осуществляется применительно к территории, расположенной в границах одного или нескольких смежных элементов планировочной структуры, границах определенной правилами землепользования и застройки территориальной зоны и (или) границах установленной схемой территориального планирования муниципального района, генеральным планом поселения, городского округа функциональной зоны.

Подготовка проекта межевания территории осуществляется для:

- 1) определения местоположения границ образуемых земельных участков и их возможный способ образования;
- 2) установление красных линий с целью закрепления исторически сложившейся системы улично-дорожной сети застроенных территорий.

Линия отступа от красных линий в целях определения мест допустимого размещения зданий, строений, сооружений составляют 5 метров. Для возведения новых объектов капитального строительства линия отступа от красных линий для определения мест допустимого размещения зданий, строений, сооружений определяется в соответствии с Правилами землепользования и застройки Шунгенского сельского поселения Костромского муниципального района Костромской области.

Проект межевания охватывает территорию 3,9 га

Территория разработки проекта межевания расположена на землях населенных пунктов д. Некрасово, в границах кадастрового квартала 44:07:142102

Территория ограничена с северо-западной стороны озером Святое, с северо-восточной и восточной стороны улицей Святоозерская, с юго-восточной стороны – территория г. Костромы, ш. Некрасовское, с юго-западной стороны граница а/дороги «Кострома-Шунга».

В соответствии с генеральным планом Шунгенского сельского поселения Костромского муниципального района Костромской области проектируемая территория расположена в зоне застройки индивидуальными жилыми домами (Ж-3).

Зона предназначена для застройки объектами индивидуального жилищного строительства и блокированными жилыми домами, а также для размещения необходимых для обслуживания жителей данной зоны объектов социального и коммунально-бытового назначения, объектов здравоохранения, объектов дошкольного, начального общего и среднего (полного) общего образования, объектов инженерной и транспортной инфраструктуры, иных объектов согласно градостроительным регламентам.

При подготовке проекта межевания территории был проведен анализ существующих границ земельных участков, их правовой статус и местоположение их границ. Анализ проведен на основании сведений ЕГРН в виде кадастрового плана территории «30» сентября 2022 г. № КУВИ-001/2022-171717227, с учетом данных, полученных с сайта Росреестра <https://rosreestr.ru>.

Геодезическая съемка, выполнена в период - третий квартал 2022г. и выполнялась с использованием аппаратуры - геодезическая спутниковая EFT M3 GNSS.

Проект межевания территории выполнен в системе координат МСК-44, введенной в действие с 27.04.2014 Приказом Управления Росреестра по Костромской области № П/56 от 11.03.2014 г.

## 1.2 НОРМАТИВНАЯ БАЗА ДЛЯ ПРОЕКТИРОВАНИЯ:

- 1 "Земельный кодекс Российской Федерации" от 25.10.2001 N 136-ФЗ
- 2 "Градостроительный кодекс Российской Федерации" от 29.12.2004 N 190-ФЗ (ред. от 14.07.2022) (с изм. и доп., вступ. в силу с 01.12.2022)
- 3 Федеральный закон "О кадастровой деятельности" от 24.07.2007 N 221-ФЗ (последняя редакция)
- 4 Федеральный закон "О государственной регистрации недвижимости" от 13.07.2015 N 218-ФЗ (последняя редакция)
- 5 Федеральный закон от 06.10.2003 N 131-ФЗ "Об общих принципах организации местного самоуправления в Российской Федерации"( в ред. от 14.07.2022) .
- 6 Федеральный закон "Технический регламент о безопасности зданий и сооружений" от 30 декабря 2009 г. N 384-ФЗ (последняя редакция)
- 7 Приказ Росреестра от 14.12.2021 N П/0592 "Об утверждении формы и состава сведений межевого плана, требований к его подготовке" (Зарегистрировано в Минюсте России 31.03.2022 N 68008)
- 8 Приказ «Об утверждении классификатора видов разрешенного использования земельных участков» от 10 ноября 2020 г. N П/0412 .
- 9 Постановление Администрации Костромской области "Об утверждении региональных нормативов градостроительного проектирования Костромской области от 01.10.2010 N 344-а (ред. от 12.05.2020) .
- 10 Постановления администрации Костромского муниципального района Костромской области от "22" июня 2021 года № 1477 "Об утверждении правил землепользования и застройки Шунгенского сельского поселения Костромского муниципального района Костромской области"
- 11 Постановление «о предоставлении разрешения на условно разрешенный вид разрешенного использования земельного участка площадью 1002 кв.м., расположенного по адресу: Костромская обл., Костромской район, д. Некрасово, ул. Светоозерская» №2074 от 14.08.2023г.
- 12 Информационный бюллетень "Вестник Костромского района" №53 от 09.07.2021 г.
- 13 Постановление Администрации Шунгенского сельского поселения Костромского муниципального района Костромской области «О подготовке проекта межевания территории, ограниченной ш. Некрасовское, г. Кострома; оз. Святое, д. Некрасово; ул. Светоозерская, д. Некрасово» № 14 от 13.02.2023

## 2. ПРОЕКТНЫЕ РЕШЕНИЯ

Цели выполнения проекта межевания территории

- 1) определение местоположения границ образуемых земельных участков и возможный способ образования земельных участков.
- 2) установление красных линий с целью закрепления исторически сложившейся системы улично-дорожной сети застроенных территорий.

Проектом межевания территории предлагается установление красных линий с целью закрепления исторически сложившейся системы улично-дорожной сети застроенных территорий.

Линии отступа от красных линий в целях определения мест допустимого размещения зданий, строений, сооружений составляют 5 метров.

Проектом межевания территории определены площади и границы образуемых земельных участков и их возможный способ образования, также определены границы территорий общего пользования.

В результате разработки проекта межевания, на территории образовано 13 земельных участков, из них 1 земельный участок является территорией общего пользования улично-дорожная сеть.

Формирование земельных участков путем перераспределения осуществляется с целью устранения изломанности границ, чересполосицы и формирования линии застройки – проектной прямой линии для определения границы застройки вдоль улично-дорожной сети, с целью сохранения фактических границ земельных участков.

Определение местоположения границ образуемых земельных участков осуществляется в соответствии с градостроительными регламентами и иными требованиями к образуемым земельным участкам, установленными федеральными законами и законами субъектов Российской Федерации, техническими регламентами, сводами правил.

Площади земельных участков, определяемые при проведении кадастровых работ с учетом установленных в соответствии с федеральным законом требований, могут отличаться от площади земельных участков, указанных в проекте межевания территории, не более чем на десять процентов.

Виды разрешенного использования земельных участков установлены в соответствии с их фактическим использованием, на основании классификатора видов разрешенного использования и правил землепользования и застройки.

Присвоение адресов вновь образуемым земельным участкам осуществляется в соответствии с Правилами присвоения, изменения и аннулирования адресов, утвержденными Постановлением Правительства Российской Федерации от 19 ноября 2014 года № 1221. Решение об аннулировании адресов существующих земельных участков принимается решением органа местного самоуправления после снятия объекта адресации с кадастрового учета.

## 2.1. ПЕРЕЧЕНЬ И СВЕДЕНИЯ О ПЛОЩАДИ ОБРАЗУЕМЫХ ЗЕМЕЛЬНЫХ УЧАСТКОВ И ВОЗМОЖНЫЕ СПОСОБЫ ИХ ОБРАЗОВАНИЯ.

Сведения об образуемых земельных участках

Таблица 1.

№ п/п	Обозначение земельного участка	Площадь, м <sup>2</sup>	Адрес (местоположение) земельного участка	Вид разрешенного использования	Код по Классификатору
1	:ЗУ1	1002	Костромская область, муниципальный район Костромской, сельское поселение Шунгенское, деревня Некрасово, в 11 м на юг от земельного участка с кадастровым номером 44:07:142102:1132	Рынки	4.3
2	:ЗУ2	1500	Костромская область, муниципальный район Костромской, сельское поселение Шунгенское, деревня Некрасово, улица Святоозерская, земельный участок 17	Для индивидуального жилищного строительства	2.1
3	:ЗУ3	13594	Костромская область, муниципальный район Костромской, сельское поселение Шунгенское, деревня Некрасово	Улично-дорожная сеть	12.0.1
4	:ЗУ4	1500	Костромская область, муниципальный район Костромской, сельское поселение Шунгенское, деревня Некрасово, улица Святоозерская, земельный участок 19	Для индивидуального жилищного строительства	2.1
5	:ЗУ5	642	Костромская область, муниципальный район Костромской, сельское поселение Шунгенское, деревня Некрасово, в 19м на юго-восток от дома №15 по ул. Святоозерская.	Для индивидуального жилищного строительства	2.1
6	:ЗУ6	1370	Костромская область, муниципальный район Костромской, сельское поселение Шунгенское, деревня Некрасово, улица Святоозерская, земельный участок 14	Для индивидуального жилищного строительства	2.1
7	:ЗУ7	1420	Костромская область, муниципальный район Костромской, сельское поселение Шунгенское, деревня Некрасово, улица Святоозерская, земельный участок 13	Для индивидуального жилищного строительства	2.1
8	:ЗУ8	1067	Костромская область, муниципальный район Костромской, сельское поселение Шунгенское,	Для индивидуального жилищного строительства	2.1

ПРОЕКТ МЕЖЕВАНИЯ ТЕРРИТОРИИ, ОГРАНИЧЕННОЙ Ш. НЕКРАСОВСКОЕ, Г. КОСТРОМА;  
ОЗ. СВЯТОЕ Д. НЕКРАСОВО; УЛ. СВЯТООЗЕРСКАЯ, Д. НЕКРАСОВО



			деревня Некрасово, улица Святоозерская, земельный участок 4		
9	:ЗУ9	1127	Костромская область, муниципальный район Костромской, сельское поселение Шунгенское, деревня Некрасово, улица Святоозерская, земельный участок 3	Для индивидуального жилищного строительства	2.1
10	:ЗУ10	1150	Костромская область, муниципальный район Костромской, сельское поселение Шунгенское, деревня Некрасово, улица Святоозерская, земельный участок 2	Для индивидуального жилищного строительства	2.1
11	:ЗУ11	1086	Костромская область, муниципальный район Костромской, сельское поселение Шунгенское, деревня Некрасово, улица Святоозерская, земельный участок 1	Для индивидуального жилищного строительства	2.1
12	:ЗУ12	1101	Костромская область, муниципальный район Костромской, сельское поселение Шунгенское, деревня Некрасово, улица Святоозерская, земельный участок 1 А	Для индивидуального жилищного строительства	2.1
13	:ЗУ13	1116	Костромская область, муниципальный район Костромской, сельское поселение Шунгенское, деревня Некрасово, улица Святоозерская, земельный участок 9	Для индивидуального жилищного строительства	2.1

Проектом межевания предусмотрено формирование образуемых земельных участков поэтапно.

**Первый этап** подготовки межевых планов по проекту межевания предусмотрен с земельными участками с условными номерами :ЗУ1, :ЗУ5.

Земельный участок с условным номером :ЗУ1 представляет собой многоконтурный земельный участок, состоящий из двух контуров :ЗУ1(1) и :ЗУ1(2).

Возможный способ образования земельных участков с условными номерами :ЗУ1 и :ЗУ5 предусмотрен путем образования земельных участков путем раздела с сохранением в измененных границах исходного земельного участка с кадастровым номером 44:07:142102:1133.

**Второй этап** подготовки межевого плана по проекту межевания предусмотрен с земельными участками с условными номерами :ЗУ2 и :ЗУ3. Возможный способ образования земельных участков с условными номерами :ЗУ2 и :ЗУ3 предусмотрен путем образования двух земельных участков путем перераспределения земельных участков с кадастровыми номерами 44:07:142103:1133, 44:07:142102:532.

При перераспределении земельных участков с кадастровыми номерами 44:07:142103:1133, 44:07:142102:532, часть исходного земельного участка с кадастровым номером 44:07:142103:1133 перейдет в государственную собственность. Далее, данная территория будет задействована в третьем этапе, с целью дальнейшей возможности перераспределения земельных участков с кадастровыми номерами 44:07:142102:533,

*ПРОЕКТ МЕЖЕВАНИЯ ТЕРРИТОРИИ, ОГРАНИЧЕННОЙ Ш. НЕКРАСОВСКОЕ, Г. КОСТРОМА;  
ОЗ. СВЯТОЕ Д. НЕКРАСОВО; УЛ. СВЯТООЗЕРСКАЯ, Д. НЕКРАСОВО*

44:07:142102:536, 44:07:142102:537, 44:07:142102:541, 44:07:142102:545, 44:07:142102:576, 44:07:142102:581, 44:07:142102:586, 44:07:142102:590 с землями, находящимися в государственной собственности.

**Третий этап** подготовки межевого плана по проекту межевания предусмотрен с земельными участками с условными номерами :ЗУ4, :ЗУ6, :ЗУ7, :ЗУ8, :ЗУ9, :ЗУ10, :ЗУ11, :ЗУ12, :ЗУ13. Возможный способ образования земельных участков предусмотрен путем перераспределения земель, находящихся в государственной собственности и земельного участка, находящегося в частной собственности. Очередность выдачи межевых планов третьего этапа проекта межевания территории не имеет значения.

Вид работ по образованию земельных участков.

:ЗУ1- образование земельного участка путем раздела с сохранением в измененных границах исходного земельного участка с кадастровым номером 44:07:142102:1133,

:ЗУ5- образование земельного участка путем раздела с сохранением в измененных границах исходного земельного участка с кадастровым номером 44:07:142102:1133,

:ЗУ2 и :ЗУ3 образование земельного участка путем перераспределения земельных участков с кадастровыми номерами 44:07:142102:1133 и 44:07:142102:532,

:ЗУ4 образование земельного участка путем перераспределения земель, находящихся в государственной собственности и земельного участка с кадастровым номером 44:07:142102:590,

:ЗУ6 образование земельного участка путем перераспределения земель, находящихся в государственной собственности и земельного участка с кадастровым номером 44:07:142102:581,

:ЗУ7 образование земельного участка путем перераспределения земель, находящихся в государственной собственности и земельного участка с кадастровым номером 44:07:142102:586,

:ЗУ8 образование земельного участка путем перераспределения земель, находящихся в государственной собственности и земельного участка с кадастровым номером 44:07:142102:576,

:ЗУ9 образование земельного участка путем перераспределения земель, находящихся в государственной собственности и земельного участка с кадастровым номером 44:07:142102:533,

:ЗУ10 образование земельного участка путем перераспределения земель, находящихся в государственной собственности и земельного участка с кадастровым номером 44:07:142102:541,

:ЗУ11 образование земельного участка путем перераспределения земель, находящихся в государственной собственности и земельного участка с кадастровым номером 44:07:142102:537,

:ЗУ12 образование земельного участка путем перераспределения земель, находящихся в государственной собственности и земельного участка с кадастровым номером 44:07:142102:536,

:ЗУ13 образование земельного участка путем перераспределения земель, находящихся в государственной собственности и земельного участка с кадастровым номером 44:07:142102:545.

Вид разрешенного использования образуемых земельных участков установлен в соответствии с их фактическим использованием.

Графическая часть данных предложений отображена на Чертеже межевания территории.

## 2.3. ВЕДОМОСТИ КООРДИНАТ ПОВОРОТНЫХ ТОЧЕК ГРАНИЦ ОБРАЗУЕМЫХ ЗЕМЕЛЬНЫХ УЧАСТКОВ.

Условный номер земельного участка		:ЗУ1
Площадь земельного участка		1002м <sup>2</sup>
Обозначение характерных точек границы	Координаты, м	
	X	Y
1	2	3
:ЗУ1(1)		
1	293246,51	1209318,55
2	293219,24	1209352,18
3	293201,73	1209335,99
4	293239,65	1209312,18
1	293246,51	1209318,55
:ЗУ1(2)		
5	293250,85	1209322,57
6	293269,43	1209339,72
7	293262,92	1209348,30
8	293260,27	1209346,02
9	293243,57	1209331,67
5	293250,85	1209322,57
Условный номер земельного участка		:ЗУ2
Площадь земельного участка		1500м <sup>2</sup>
Обозначение характерных точек границы	Координаты, м	
	X	Y
1	2	3
10	293363,83	1209422,06
11	293401,15	1209452,23
12	293381,25	1209477,24
13	293369,65	1209467,37
14	293344,91	1209446,22
10	293363,83	1209422,06
Условный номер земельного участка		:ЗУ3
Площадь земельного участка		13418м <sup>2</sup>
Обозначение характерных точек границы	Координаты, м	
	X	Y
1	2	3
15	293515,58	1209325,45
16	293490,49	1209351,44
17	293444,87	1209317,36
18	293434,43	1209332,78
19	293439,76	1209337,97
20	293444,76	1209342,95
21	293449,75	1209337,96
22	293444,75	1209332,97
23	293444,21	1209332,44
24	293446,71	1209328,75
25	293484,92	1209357,21
26	293457,49	1209385,70
27	293457,40	1209382,42
28	293438,50	1209366,62
29	293417,64	1209349,20
30	293415,51	1209351,79
31	293392,26	1209381,02
32	293369,81	1209411,38
33	293388,58	1209427,46
34	293410,46	1209444,98

ПРОЕКТ МЕЖЕВАНИЯ ТЕРРИТОРИИ, ОГРАНИЧЕННОЙ Ш. НЕКРАСОВСКОЕ, Г. КОСТРОМА;  
ОЗ. СВЯТОЕ Д. НЕКРАСОВО; УЛ. СВЯТООЗЕРСКАЯ, Д. НЕКРАСОВО

35	293364,31	1209504,05
36	293361,95	1209502,03
12	293381,25	1209477,24
11	293401,15	1209452,23
10	293363,83	1209422,06
37	293338,94	1209400,69
38	293319,52	1209384,01
39	293295,51	1209414,04
40	293282,28	1209430,61
41	293274,78	1209420,42
42	293285,53	1209406,82
43	293310,16	1209375,96
44	293290,91	1209359,44
6	293269,43	1209339,72
5	293250,85	1209322,57
9	293243,57	1209331,67
45	293226,41	1209353,18
46	293243,11	1209367,53
8	293260,27	1209346,02
7	293262,92	1209348,30
47	293241,99	1209375,88
48	293235,86	1209367,56
2	293219,24	1209352,18
1	293246,51	1209318,55
4	293239,65	1209312,18
49	293251,99	1209304,43
50	293255,44	1209313,92
51	293258,18	1209316,08
52	293277,49	1209332,57
53	293284,10	1209338,21
54	293287,88	1209341,44
55	293291,70	1209344,70
56	293298,28	1209350,33
57	293319,07	1209368,08
58	293341,51	1209339,10
59	293365,85	1209308,24
60	293344,20	1209291,03
61	293334,79	1209281,17
62	293324,59	1209272,84
63	293332,67	1209268,46
64	293363,09	1209240,42
65	293368,56	1209235,29
66	293389,14	1209258,16
67	293407,88	1209284,88
68	293436,14	1209304,94
69	293470,30	1209318,22
15	293515,58	1209325,45
70	293370,11	1209311,59
71	293391,02	1209327,97
72	293391,97	1209328,54
73	293414,02	1209346,38
74	293387,62	1209377,44
75	293387,91	1209377,67
76	293366,13	1209406,90
77	293364,51	1209407,16
78	293344,45	1209390,14
79	293323,26	1209371,66
80	293344,61	1209344,09

81	293366,96	1209315,23
70	293370,11	1209311,59
<b>Условный номер земельного участка</b>		<b>:ЗУ4</b>
<b>Площадь земельного участка</b>		<b>1500м<sup>2</sup></b>
<b>Обозначение характерных точек границы</b>	<b>Координаты, м</b>	
	<b>X</b>	<b>Y</b>
<b>1</b>	<b>2</b>	<b>3</b>
13	293369,65	1209467,37
12	293381,25	1209477,24
36	293361,95	1209502,03
82	293350,10	1209491,92
83	293343,09	1209485,94
84	293325,55	1209470,94
14	293344,91	1209446,22
13	293369,65	1209467,37
<b>Условный номер земельного участка</b>		<b>:ЗУ5</b>
<b>Площадь земельного участка</b>		<b>642м<sup>2</sup></b>
<b>Обозначение характерных точек границы</b>	<b>Координаты, м</b>	
	<b>X</b>	<b>Y</b>
<b>1</b>	<b>2</b>	<b>3</b>
85	293316,64	1209430,61
86	293301,34	1209450,15
87	293300,47	1209449,45
88	293295,26	1209445,06
89	293289,09	1209439,86
40	293282,28	1209430,61
39	293295,51	1209414,04
85	293316,64	1209430,61
<b>Условный номер земельного участка</b>		<b>:ЗУ6</b>
<b>Площадь земельного участка</b>		<b>1370м<sup>2</sup></b>
<b>Обозначение характерных точек границы</b>	<b>Координаты, м</b>	
	<b>X</b>	<b>Y</b>
<b>1</b>	<b>2</b>	<b>3</b>
44	293290,91	1209359,44
43	293310,16	1209375,96
42	293285,53	1209406,82
41	293274,78	1209420,42
90	293258,71	1209398,59
91	293266,29	1209390,30
44	293290,91	1209359,44
<b>Условный номер земельного участка</b>		<b>:ЗУ7</b>
<b>Площадь земельного участка</b>		<b>1420м<sup>2</sup></b>
<b>Обозначение характерных точек границы</b>	<b>Координаты, м</b>	
	<b>X</b>	<b>Y</b>
<b>1</b>	<b>2</b>	<b>3</b>
6	293269,43	1209339,72
44	293290,91	1209359,44
91	293266,29	1209390,30
90	293258,71	1209398,59
92	293239,64	1209379,03
47	293241,99	1209375,88
7	293262,92	1209348,30
6	293269,43	1209339,72
<b>Условный номер земельного участка</b>		<b>:ЗУ8</b>
<b>Площадь земельного участка</b>		<b>1067м<sup>2</sup></b>
<b>Обозначение характерных точек границы</b>	<b>Координаты, м</b>	
	<b>X</b>	<b>Y</b>

ПРОЕКТ МЕЖЕВАНИЯ ТЕРРИТОРИИ, ОГРАНИЧЕННОЙ Ш. НЕКРАСОВСКОЕ, Г. КОСТРОМА;  
ОЗ. СВЯТОЕ Д. НЕКРАСОВО; УЛ. СВЯТООЗЕРСКАЯ, Д. НЕКРАСОВО

1	2	3
60	293344,20	1209291,03
59	293365,85	1209308,24
58	293341,51	1209339,10
93	293320,72	1209321,35
94	293343,14	1209292,40
60	293344,20	1209291,03
Условный номер земельного участка		:ЗУ9
Площадь земельного участка		1127м <sup>2</sup>
Обозначение характерных точек границы	Координаты, м	
	X	Y
1	2	3
70	293370,11	1209311,59
71	293391,02	1209327,97
95	293388,14	1209331,65
96	293388,62	1209332,02
97	293366,26	1209360,87
80	293344,61	1209344,09
81	293366,96	1209315,23
70	293370,11	1209311,59
Условный номер земельного участка		:ЗУ10
Площадь земельного участка		1150м <sup>2</sup>
Обозначение характерных точек границы	Координаты, м	
	X	Y
1	2	3
71	293391,02	1209327,97
72	293391,97	1209328,54
73	293414,02	1209346,38
74	293387,62	1209377,44
97	293366,26	1209360,87
96	293388,62	1209332,02
95	293388,14	1209331,65
71	293391,02	1209327,97
Условный номер земельного участка		:ЗУ11
Площадь земельного участка		1086м <sup>2</sup>
Обозначение характерных точек границы	Координаты, м	
	X	Y
1	2	3
29	293417,64	1209349,20
28	293438,50	1209366,62
98	293436,87	1209368,63
99	293413,50	1209397,42
31	293392,26	1209381,02
30	293415,51	1209351,79
29	293417,64	1209349,20
Условный номер земельного участка		:ЗУ12
Площадь земельного участка		1101м <sup>2</sup>
Обозначение характерных точек границы	Координаты, м	
	X	Y
1	2	3
28	293438,50	1209366,62
27	293457,40	1209382,42
26	293457,49	1209385,70
100	293457,55	1209388,06
101	293456,65	1209389,83
102	293446,69	1209401,46
103	293441,35	1209407,72



104	293436,05	1209413,93
105	293435,18	1209414,29
99	293413,50	1209397,42
98	293436,87	1209368,63
28	293438,50	1209366,62
<b>Условный номер земельного участка</b>		<b>:ЗУ13</b>
<b>Площадь земельного участка</b>		<b>1016м<sup>2</sup></b>
<b>Обозначение характерных точек границы</b>	<b>Координаты, м</b>	
	<b>X</b>	<b>Y</b>
<b>1</b>	<b>2</b>	<b>3</b>
97	293366,26	1209360,87
74	293387,62	1209377,44
75	293387,91	1209377,67
76	293366,13	1209406,90
77	293364,51	1209407,16
78	293344,45	1209390,14
97	293366,26	1209360,87



Примечание:  
Линии отступа от красных линий в целях определения мест допустимого размещения зданий составляют 5 метров

Условные обозначения

- граница образуемых земельных участков
- граница земель улично-дорожной сети
- граница существующих земельных участков по ЕРН
- 44:07:142102 — обозначение кадастрового квартала
- :1133 — обозначение кадастрового номера земельного участка
- :620 — обозначение кадастрового номера объекта капитального строительства
- :3Y1 — обозначение условного номера образуемого земельного участка
- красные линии
- линии отступа от красных линий
- в целях определения мест допустимого размещения здания
- граница проекта межевания
- граница кадастрового квартала

ПРОЕКТ МЕЖЕВАНИЯ ТЕРРИТОРИИ, ОГРАНИЧЕННОЙ Ш. НЕКРАСОВСКОЕ, Г. КОСТРОМА; ОЗ. СВЯТОЕ Д. НЕКРАСОВО; УЛ. СВЯТОЗЕРСКАЯ, Д. НЕКРАСОВО

Должность: Кирилина О.В.

Подпись: Иванова Т.Л.

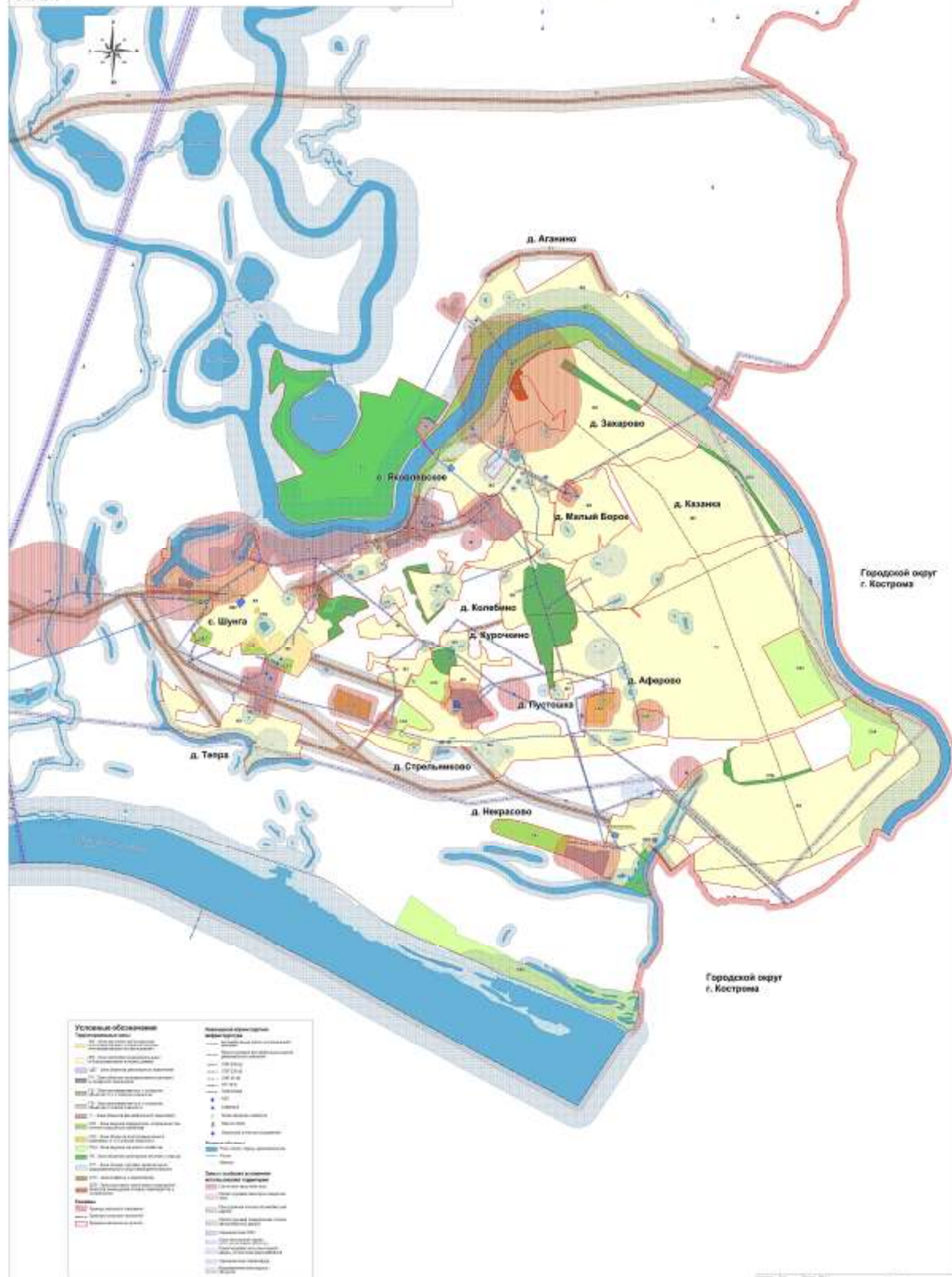
Дата: 11.03.2018

Лист: 1

Листов: 1

ООО «КАДАСТР 44»

				ПРОЕКТ МЕЖЕВАНИЯ ТЕРРИТОРИИ, ОГРАНИЧЕННОЙ Ш. НЕКРАСОВСКОЕ, Г. КОСТРОМА; ОЗ. СВЯТОЕ Д. НЕКРАСОВО; УЛ. СВЯТОЗЕРСКАЯ, Д. НЕКРАСОВО		
Должность	ФИО	Подпись	Дата	Чертеж красных линий и линий отступа от красных линий в целях определения мест допустимого размещения зданий, строений	Лист	Листов
Директор Кадастровый инженер	Кишкина О.В.					
	Иванова Т.Л.					
					ООО «КАДАСТР 44»	

[illegible]

ОБЩЕСТВО С ОГРАНИЧЕННОЙ ОТВЕТСТВЕННОСТЬЮ "КАДАСТР 44"

---

156013, Костромская область, город Кострома, улица Маршала Новикова, дом 4в, офис 1.

Тел. (4942) 45-33-81, E-mail: kadastr44@mail.ru

ПРОЕКТ МЕЖЕВАНИЯ ТЕРРИТОРИИ,  
ОГРАНИЧЕННОЙ  
Ш. НЕКРАСОВСКОЕ, Г. КОСТРОМА;  
ОЗ. СВЯТОЕ Д. НЕКРАСОВО;  
УЛ. СВЯТООЗЕРСКАЯ, Д. НЕКРАСОВО

---

Том 2 Материалы по обоснованию

Заказчик: Администрация Шунгенского сельского поселения Костромского  
муниципального района Костромской области

Директор  
Кадастровый инженер

О.В. Кижикина  
Т.Л. Иванова

г.Кострома  
2023 г.

## СОСТАВ МАТЕРИАЛОВ ПО ОБОСНОВАНИЮ ПРОЕКТА МЕЖЕВАНИЯ

<i>№ п.п.</i>	<i>Наименование</i>	<i>Примечание</i>
ТЕКСТОВАЯ ЧАСТЬ		
1.	Сведения о существующих земельных участках.	3
ГРАФИЧЕСКАЯ ЧАСТЬ		
1.	Чертеж границ существующих земельных участков, объектов капитального строительства, зон с особыми условиями использования территорий, границ особо охраняемых природных территорий.	8
2.	Карта градостроительного зонирования Шунгенского сельского поселения Костромская область Костромской район	9



## 1. СВЕДЕНИЯ О СУЩЕСТВУЮЩИХ ЗЕМЕЛЬНЫХ УЧАСТКАХ.

По сведениям Росреестра на рассматриваемой территории существуют 27 земельных участков.

Подлежат снятию с государственного кадастрового учета:

44:07:142102:532, 44:07:142102:533, 44:07:142102:536, 44:07:142102:537, 44:07:142102:541, 44:07:142102:545, 44:07:142102:576, 44:07:142102:579, 44:07:142102:581, 44:07:142102:586, 44:07:142102:590, 44:07:142102:1133 в связи с образованием земельных участков путем перераспределения земель, находящихся в государственной или муниципальной собственности и земельных участков.

Сведения о всех существующих земельных участках содержатся в Таблице 1.

Таблица 1.

№ п/п	Обозначение земельного участка	Адрес (описание местоположения)	Площадь, м2	Вид разрешенного использования
1	44:07:142102:529	Местоположение установлено относительно ориентира, расположенного в границах участка. Почтовый адрес ориентира: Костромская область, Костромской р-н, д Некрасово, ул Святоозерская, д 10	989 +/-11	Для индивидуального жилищного строительства
2	44:07:142102:530	Местоположение установлено относительно ориентира, расположенного в границах участка. Почтовый адрес ориентира: Костромская область, Костромской р-н, д Некрасово, ул Святоозерская, д 11	1088 +/-23	для обслуживания многоквартирного жилого дома
3	44:07:142102:531	Местоположение установлено относительно ориентира, расположенного за пределами участка. Ориентир дом №11. Участок находится примерно в 295 м, по направлению на юго-восток от ориентира. Почтовый адрес ориентира: Костромская область, Костромской р-н, д Некрасово, ул Юбилейная	1000 +/-22.14	Для индивидуального жилищного строительства

4	44:07:142102:532	Местоположение установлено относительно ориентира, расположенного в границах участка. Почтовый адрес ориентира: 156004, Костромская область, Костромской р-н, д Некрасово, ул Святоозерская	1001 +/-22.15	Для строительства индивидуального жилого дома
5	44:07:142102:533	Местоположение установлено относительно ориентира, расположенного в границах участка. Почтовый адрес ориентира: Костромская область, Костромской р-н, д Некрасово, ул Святоозерская, д 3	1000 +/-22	Жилая застройка (размещение индивидуального жилого дома)
6	44:07:142102:536	Местоположение установлено относительно ориентира, расположенного в границах участка. Почтовый адрес ориентира: Костромская область, Костромской р-н, д Некрасово	1000 +/-22	Для размещения домов индивидуальной жилой застройки
7	44:07:142102:537	Местоположение установлено относительно ориентира, расположенного в границах участка. Почтовый адрес ориентира: Костромская область, Костромской р-н, д Некрасово, ул Святоозерская, д 1	1005 +/-22	малоэтажная жилая застройка (размещение индивидуального жилого дома)
8	44:07:142102:540	Местоположение установлено относительно ориентира, расположенного в границах участка. Почтовый адрес ориентира: Костромская область, Костромской р-н, д Некрасово, ул Святоозерская, д 16	992 +/-22.05	малоэтажная жилая застройка (для эксплуатации индивидуального жилого дома)
9	44:07:142102:541	Местоположение установлено относительно ориентира, расположенного в границах участка. Почтовый адрес ориентира: 156004, Костромская область, Костромской р-н, д Некрасово, ул Святоозерская, д 2	1000 +/-22	Для индивидуального жилищного строительства
10	44:07:142102:545	Местоположение установлено относительно ориентира, расположенного за пределами участка. Ориентир д.Некрасово. Участок находится примерно в 200 м, по направлению на юго-восток от ориентира. Почтовый адрес ориентира: Костромская область, Костромской р-н, д Некрасово	1000 +/-22	Для строительства индивидуального жилого дома

11	44:07:142102:546	Местоположение установлено относительно ориентира, расположенного в границах участка. Почтовый адрес ориентира: 156004, Костромская область, Костромской р-н, д Некрасово, ул Святоозерская, д 12	605 +/-17	для строительства магазина
12	44:07:142102:576	Местоположение установлено относительно ориентира, расположенного в границах участка. Почтовый адрес ориентира: 156004, Костромская область, Костромской р-н, д Некрасово, ул Святоозерская, д 4	1000 +/-22.14	Для индивидуального жилищного строительства
13	44:07:142102:579	Местоположение установлено относительно ориентира, расположенного в границах участка. Почтовый адрес ориентира: Костромская область, Костромской р-н, д Некрасово, ул Святоозерская, д 15	996 +/-22.09	Для индивидуального жилищного строительства
14	44:07:142102:580	Местоположение установлено относительно ориентира, расположенного в границах участка. Почтовый адрес ориентира: Костромская область, Костромской р-н, д Некрасово	1001 +/-22.15	Под строительство индивидуального жилого дома
15	44:07:142102:581	Местоположение установлено относительно ориентира, расположенного в границах участка. Почтовый адрес ориентира: 156004, Костромская область, Костромской р-н, д Некрасово, ул Святоозерская, д 14	1001 +/-22.15	Для индивидуального жилищного строительства
16	44:07:142102:585	Местоположение установлено относительно ориентира, расположенного в границах участка. Почтовый адрес ориентира: Костромская область, Костромской р-н, д Некрасово	989 +/-22.01	Для строительства индивидуального жилого дома
17	44:07:142102:586	Местоположение установлено относительно ориентира, расположенного в границах участка. Почтовый адрес ориентира: 156004, Костромская область, Костромской р-н, д Некрасово, уч 7	1000 +/-22	Для строительства индивидуального жилого дома

18	44:07:142102:590	Местоположение установлено относительно ориентира, расположенного в границах участка. Почтовый адрес ориентира: 156004, Костромская область, Костромской р-н, д Некрасово, ул Святоозерская, д 19	1017 +/-22	Для индивидуального жилищного строительства
19	44:07:142102:607	Местоположение установлено относительно ориентира, расположенного за пределами участка. Ориентир ОМЗ-474. Участок находится примерно в 191м, по направлению на северо-восток от ориентира. Почтовый адрес ориентира: Костромская область, Костромской р-н, д Некрасово	50 +/-5	Коммунальное обслуживание
20	44:07:142102:608	Местоположение установлено относительно ориентира, расположенного за пределами участка. Ориентир ОМЗ-474. Участок находится примерно в 178 м, по направлению на северо-восток от ориентира. Почтовый адрес ориентира: 156004, Костромская область, Костромской р-н, д Некрасово	538 +/-16	Коммунальное обслуживание
21	44:07:142102:905	Местоположение установлено относительно ориентира, расположенного за пределами участка. Ориентир ОМЗ-475. Участок находится примерно в 354м, по направлению на юго-восток от ориентира. Почтовый адрес ориентира: 156004, Костромская область, Костромской р-н, д Некрасово	250 +/-6	для размещения блокированных жилых домов
22	44:07:142102:906	Местоположение установлено относительно ориентира, расположенного за пределами участка. Ориентир ОМЗ-477. Участок находится примерно в 399м, по направлению на юго-восток от ориентира. Почтовый адрес ориентира: 156004, Костромская область, Костромской р-н, д Некрасово	250 +/-6	для размещения блокированных жилых домов

23	44:07:142102:907	Местоположение установлено относительно ориентира, расположенного за пределами участка. Ориентир ОМЗ-477. Участок находится примерно в 392м, по направлению на юго-восток от ориентира. Почтовый адрес ориентира: 156004, Костромская область, Костромской р-н, д Некрасово	251 +/-6	для размещения блокированных жилых домов
24	44:07:142102:908	Местоположение установлено относительно ориентира, расположенного за пределами участка. Ориентир ОМЗ-475. Участок находится примерно в 347м, по направлению на юго-восток от ориентира. Почтовый адрес ориентира: 156004, Костромская область, Костромской р-н, д Некрасово	250 +/-6	для размещения блокированных жилых домов
25	44:07:142102:927	Местоположение установлено относительно ориентира, расположенного в границах участка. Почтовый адрес ориентира: 156004, Костромская область, Костромской р-н, д Некрасово, ул. Святоозерская, д 5	1400 +/-13.1	для индивидуального жилищного строительства
26	44:07:142102:1132	Местоположение установлено относительно ориентира, расположенного в границах участка. Почтовый адрес ориентира: Костромская область, Костромской р-н, д Некрасово	1078 +/-11	Для ведения личного подсобного хозяйства
27	44:07:142102:1133	Местоположение установлено относительно ориентира, расположенного в границах участка. Почтовый адрес ориентира: Костромская область, Костромской р-н, д Некрасово	17270 +/-46	Улично-дорожная сеть

